

Dell™ 無線滑鼠 WM514

使用手冊



本文件內的資訊若有變更，恕不另行通知。  
© 2015 Dell Inc. 保留所有權利。

未經 Dell Inc. 書面許可，嚴格禁止以任何方式重製這些資料。本文中使用的商標：Microsoft® 及 Windows® 為 Microsoft Corporation 在美國及／或其他國家的商標或註冊商標；Dell™ 及 DELL 標誌為 Dell Inc. 的商標。

本文件中的其他商標及商品名稱，可能用於指涉主張該商標及名稱的實體或其產品。Dell Inc. 對於非其擁有的商標與商品名稱不擁有任何專有權益。

## **2015 - 11 Rev. A01**

### 限制及免責聲明

本文件內含的資訊，包括所有說明、注意事項及法規核准與認證，皆係由供應商所提供，並未經過 Dell 獨立驗證或測試。Dell 對於因遵循或未遵循這些說明而導致之損害概不負責。

關於本文件內提及之特性、功能、速度或合格性之所有聲明或主張，皆係由供應商提出，並非由 Dell 提出。Dell 特別聲明，其對任何此類陳述之準確性、完整性或具體性概不負有知情責任。有關此類聲明或主張的所有問題或評論均應直接洽詢供應商。

### 出口法規

客戶承認，此等產品，包括技術與軟體，均受美國（「U.S.」）的海關及出口管制法律和法規所約束，且可能受製造及/或接收產品之國家的海關與出口法律和法規所約束。客戶同意遵守這些法律和法規。此外，美國法律規定，此類產品不得以出售、租用或以其他方式移轉給受限制的最終使用者或國家。另外，產品不得以出售、租用或以其他方式移轉給從事與大規模殺傷性武器有關之活動的一般使用者，亦不得提供其使用；此等活動包括但不限於核子武器、核子材料、核子設施、飛彈或飛彈投射支援及生化武器的設計、研發、生產或使用。

# 目錄

設定

滑鼠

Dell 通用接收器功能 (Windows)

功能

疑難排解

規格

法規資訊

保固

認證

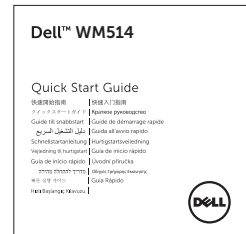
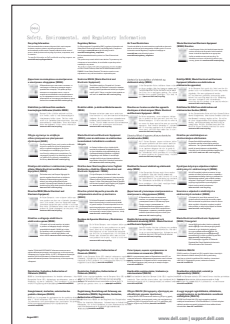
[返回目錄頁](#)

## 設定

### 系統需求

- 一個 USB 埠（用於 USB 接收器）
- Microsoft Windows 10 / 8.1 / 8 / 7

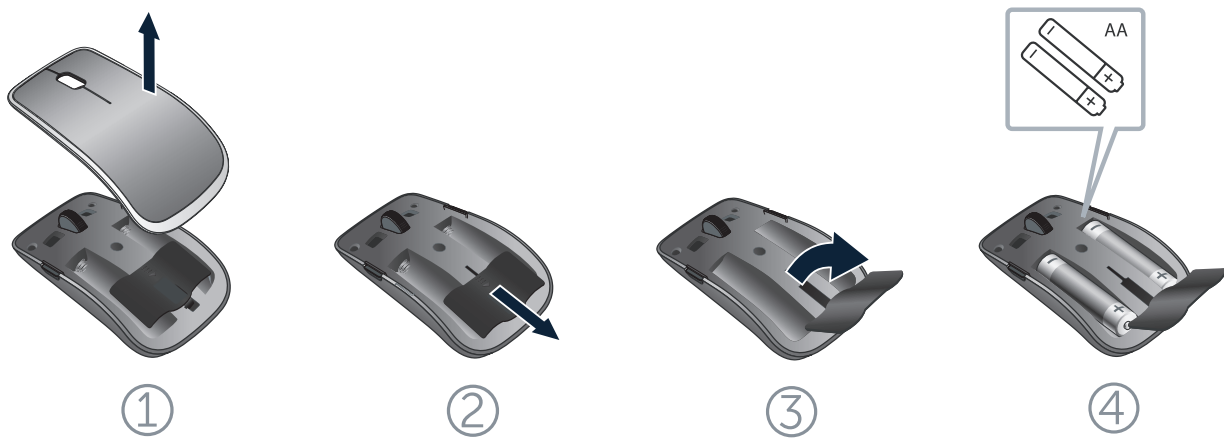
### 包裝盒的內容物



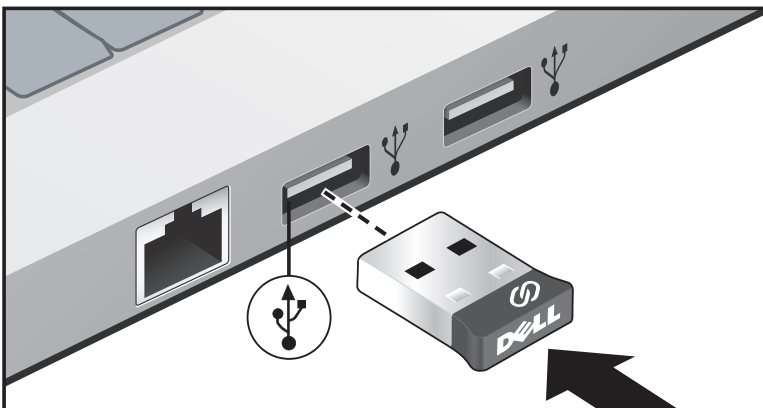
**注意：** 滑鼠隨附之文件可能會因地區而有所不同。

## 設定 Dell 無線滑鼠 WM514

1. 安裝兩顆 AA 電池至滑鼠。



2. 將 USB 通用接收器連接至電腦。



如果滑鼠沒有正常運作，請參閱[疑難排解](#)。

## Dell 通用接收器功能 (Windows)



Dell 通用接收器最多允許將六台 Dell 通用相容無線裝置安裝至接收器。

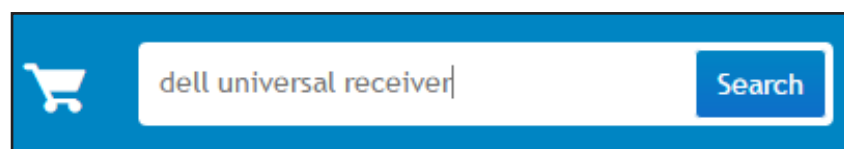
### Dell 通用接收器控制面板

您可使用 Dell 通用接收器控制面板，將 Dell 通用相容無線裝置安裝至接收器。

### 安裝 Dell 通用接收器控制面板

若要安裝 Dell 通用控制面板：

1. 開啟電腦。
2. 開啟網路瀏覽器並瀏覽至 [www.dell.com/support](http://www.dell.com/support)。
3. 在搜尋列輸入「dell universal receiver」。接著按一下**搜尋**。



4. 下載並安裝 Dell 通用接收器軟體至您的系統。

[返回目錄頁](#)

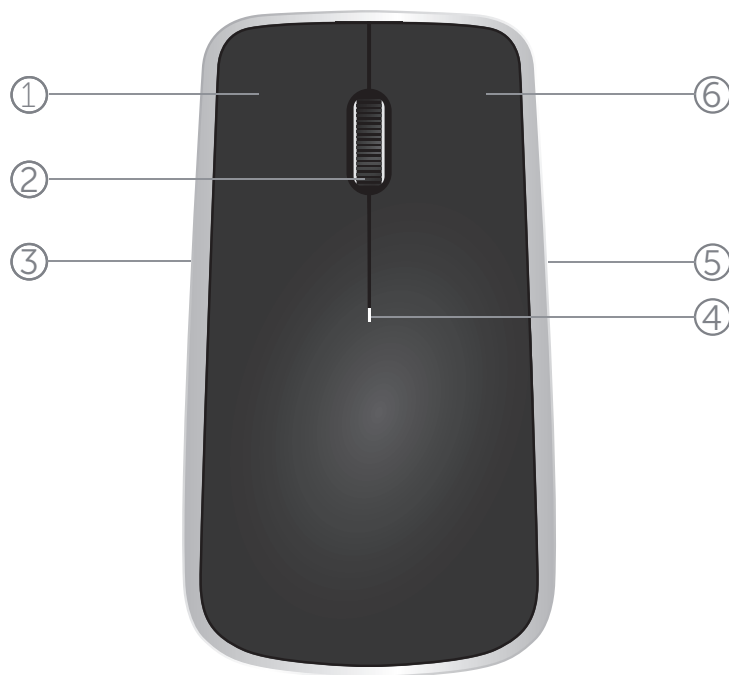
## 使用 Dell 通用接收器控制面板

您系統所附的接收器與滑鼠，已於出廠時完成配對。使用 Dell 通用接收器控制面板檢視無線滑鼠的連線狀態，或配對滑鼠與其他接收器。

依照螢幕上的指示新增裝置或移除配對。

## 功能

### 上視圖



1. 滑鼠左鍵
2. 傾斜滾輪
3. 側鍵\*
4. 電池狀態指示燈  
閃爍琥珀色－電池正在充電。更換電池。
5. 側鍵\*
6. 滑鼠右鍵

\*兩個側鍵執行相同功能。



[返回目錄頁](#)

## 功能

### 下視圖



1. 雷射感應器

2. 電源鍵

## 捷徑手勢

---

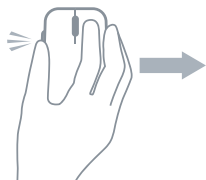


### 捲動

按住側鍵，然後向左滑動滑鼠。

(僅限 Windows 8 和 8.1)

---



### 應用程式切換

按住側鍵，然後向右滑動滑鼠。

(僅限 Windows 8 和 8.1)

---



### 捲動與移動瀏覽

4 向捲動

(Windows 7, 8, 8.1, 10)

---



### 放大／縮小

按住側鍵，然後向上或向下捲動滾輪。

(Windows 7, 8, 8.1, 10)

---



### 上一頁

按住側鍵，然後向左傾斜滾輪。

(Windows 7, 8, 8.1, 10)

---



### 下一頁

按住側鍵，然後向右傾斜滾輪。

(Windows 7, 8, 8.1, 10)

---

[返回目錄頁](#)

## 延長滑鼠電池壽命

滑鼠具有三種省電操作模式：

**1. 睡眠模式：**滑鼠閒置 5 秒時。

喚醒滑鼠：移動、按一下或捲動傾斜滾輪。

**2. 深度睡眠模式：**滑鼠閒置 5 分鐘時。

喚醒滑鼠：移動或按一下。

**3. 電源中斷模式：**攜帶滑鼠或朝上持續放置 5 分鐘時，或滑鼠閒置 4 小時。

喚醒滑鼠：按下電源鍵。

## 疑難排解

若滑鼠出現問題：

- 檢查電池是否裝入正確方向。
- 檢查滑鼠電源鍵指示燈是否亮起。
- 取下並重新安裝電池。檢查電源鍵指示燈是否亮起（亮著白色）。
- 從電腦取下並重新連接 USB 接收器。
- 將 USB 接收器插入電腦的其他 USB 埠。
- 重新啟動電腦。

[返回目錄頁](#)

## 規格

### 一般

型號	WM514
連線類型	2.4 GHz 無線技術
支援的作業系統	Microsoft Windows 10 Microsoft Windows 8.1 Microsoft Windows 8 Microsoft Windows 7

---

### 電氣

操作電壓	0.95 V 至 1.8 V
電池需求	兩顆 AA 鹼性

---

### 實體特性

高度	33.6 ± 0.3 mm
寬度	58.4 ± 0.3 mm
長度	109.9 ± 0.5 mm
重量	67g，未裝入電池

---

### 環境

操作溫度	0 °C 至 40 °C
存放溫度	-40 °C 至 65 °C
操作濕度	90% 最高相對溼度，無凝結
存放濕度	95% 最高相對溼度，無凝結

---

## 2.4 GHz 無線

無線電傳輸  
範圍

雙向通訊（收發器）  
最遠 10 公尺

---

[返回目錄頁](#)

## 保固

### 有線保固及退貨政策

Dell 品牌產品享有 1 年的硬體有限保固。

若隨 Dell 系統購買，則以系統保固期間為準。

#### 美國客戶：

本產品之購買及使用須受 Dell 的一般使用者合約所約束。您可至 [www.dell.com/terms](http://www.dell.com/terms) 網站查看此合約。此文件內含具約束力的仲裁條款。

#### 歐洲、中東及非洲客戶：

所販售及使用的 Dell 品牌產品須受適用之國家消費者法律權利、您簽訂的任何零售商銷售合約 (將適用於您與零售商) 以及 Dell 的一般使用者合約條款所約束。Dell 亦可能提供其他硬體保固 – Dell 一般使用者合約及保固條款的完整細節列於 [www.dell.com](http://www.dell.com) 網站上，您可從「首頁」底部的清單選取自己的國家，然後按一下一般使用者條款的「條款與條件」，或保固條款的「支援」連結。

#### 美國地區以外的客戶：

所販售與使用的 Dell 品牌產品須受適用之國家消費者法律權利、您簽訂的任何零售商銷售合約 (將適用於您與零售商) 以及 Dell 的保固條款所約束。Dell 亦可能提供其他硬體保固 – Dell 保固條款的完整細節列於 [www.dell.com](http://www.dell.com) 網站，您可從「首頁」底部的清單選取自己的國家，然後按一下「條款與條件」連結，或保固條款的「支援」連結。

[返回目錄頁](#)

## 認證

### Microsoft WHQL 標誌

Dell WM514 藍牙滑鼠已通過由 Microsoft Windows Hardware Quality Labs 測試的 WHQL 標誌認證。

WHQL 標誌係一 Microsoft Windows Hardware Quality Labs 運作的認證計畫。其可確保硬體相容於 Microsoft 作業系統。鍵盤及滑鼠係透過 WHQL 測試套件取得合格，並已納入 [Microsoft 硬體相容性清單](#)內。